

E-mail : info@ipcem.org
Site internet : www.ipcem.org



Outils et Ressources d'Apprentissage pour l'Éducation Thérapeutique du Patient



Sommaire

depuis sa création, l'IPCEM a été attentive aux besoins des équipes en moyens d'aides pédagogiques et ressources d'apprentissage.

C'est la raison pour laquelle l'IPCEM s'est lancée très tôt dans la conception et l'édition de ces outils pédagogiques utilisés en cours d'éducation ou remis aux patients.

Ces outils et ressources d'apprentissage ont été conçus par les experts de l'IPCEM dans les domaines du diabète, de l'asthme, de la nutrition/diététique, de l'hémophilie, du Vih, à destination des adultes et des enfants patients.

Ils sont acquis et distribués par différents organismes: sécurité sociale, industrie pharmaceutique, sociétés savantes.

Chaque année, les experts de l'IPCEM imaginent et produisent de nouveaux outils et ressources d'apprentissage. Ils le font fréquemment en collaboration avec des stagiaires, qu'ils aident à mettre en forme des outils originaux.

8, Passage Sainte Anne Popincourt
75011 Paris
Tél : 01 43 14 74 60
E-mail : info@ipcem.org
Site internet : www.ipcem.org

- Outils à la vente**
 - 3 ● Le 7 actions
 - 4 ● Régl'AVK
 - 5 ● Variator
 - 6 ● Activator
- **Hémophilie**
 - 7 ● Hémophilo 8 et 9
 - 8 ● ÇaFaiKôa
 - 9 ● Guide de prise en charge pour les parents d'un enfant hémophile
 - 10 ● Photo-Expression
 - 11 ● Les mots d'ados
 - 12 ● Sport à la carte
 - 13 ● Auto-perfusion accompagnée
 - 14 ● Ronde des décisions hémophilie
 - 15 ● Qui, que, quoi ?
 - 16 ● Sans bleu, ni bosse
- **Cardiovasculaire**
 - 17 ● Motivator
 - 18 ● Pyramide alimentaire
 - 19 ● Sets de table
 - 20 ● Convertisseur d'activités physiques
 - 21 ● Semainier de prise de médicaments
 - 22 ● Signes d'alerte, vigilance et auto-surveillance
 - 23 ● Graduateur d'activités physiques
 - 24 ● Supports d'auto-questionnement pour le soignant-éducateur
 - 25 ● Le dossier éducatif partagé
- **Diabète**
 - 26 ● Valise-pieds
 - 27 ● Hypopuzzle
 - 28 ● Ronde des décisions diabète
 - 29 ● Classeur imagier diabète
 - 30 ● Réglette d'interprétation des glycémies avant les repas
 - 31 ● L'éventail : Interprétez votre glycémie
 - 32 ● Boîte à sucres
- **Vih**
 - 33 ● DVD pour réunions d'équipe soignante
- **Asthme**
 - 34 ● Ronde des décisions asthme
 - 35 ● Disque souffle
- **BPCO**
 - 36 ● Cartes actions
- **Traitement par O2 et PPC**
 - 37 ● Ronde des décisions O2 et PPC
- **Oncologie**
 - 38 ● CarteExplor
 - 39 ● MémoAct
- **Nutrition-Diététique**
 - 40 ● Manger pour un meilleur équilibre
 - 41 ● Ardoise Diététique
- **Outils transversaux**
 - 42 ● La ligne de vie
 - 43 ● Le trèfle de soins



Le 7 actions

- Compréhension de la maladie et du traitement** 18 ● Pyramide alimentaire
29 ● Classeur imagier diabète
38 ● CarteExplor
- Expression de soi** 7 ● Hémophilo 8 et 9
10 ● Photo-Expression
11 ● Les mots d'ados
42 ● La ligne de vie
- Interprétation et auto-évaluation** 5 ● Variator
6 ● Activator
8 ● ÇaFaiKôa
17 ● Motivator
19 ● Sets de table
20 ● Convertisseur d'activités physiques
23 ● Graduateur d'activités physiques
30 ● Réglette d'interprétation des glycémies avant les repas
32 ● Boîte à sucres
31 ● L'éventail : Interprétez votre glycémie
- Aide à la décision** 3 ● Le 7 actions
4 ● Régl'AVK
14 ● Ronde des décisions hémophilie
22 ● Signes d'alerte, vigilance et auto-surveillance
28 ● Ronde des décisions diabète
34 ● Ronde des décisions asthme
35 ● Disque souffle
36 ● Cartes actions
37 ● Ronde des décisions O2 et PPC
39 ● MémoAct
- Gestion de la maladie et du traitement au quotidien** 9 ● Guide de prise en charge pour les parents d'un enfant hémophile
12 ● Sport à la carte
15 ● Qui, que, quoi ?
16 ● Sans bleu, ni bosse
21 ● Semainier de prise de médicaments
22 ● Signes d'alerte, vigilance et auto-surveillance
25 ● Le dossier éducatif partagé
27 ● Hypopuzzle
40 ● Manger pour un meilleur équilibre
41 ● Ardoise Diététique
43 ● Le trèfle de soins
- Matériel pédagogique pour Educateurs-Soignants** 13 ● Auto-perfusion accompagnée
24 ● Supports d'auto-questionnement pour le soignant-éducateur
26 ● Valise-pieds
33 ● DVD pour réunions d'équipe soignante



Descriptif :

Outil pédagogique d'aide à la décision simulant des situations de la vie courante auxquelles un patient diabétique peut être confronté.

Il présente 7 situations faisant appel à des décisions. Pour chaque situation, plusieurs actions sont proposées. Le patient choisit la ou les décisions (actions) qu'il prendrait.

En ouvrant la languette correspondant à son choix, le patient obtient un feedback immédiat, lui révélant la conséquence de la décision qu'il a prise. La compréhension de la conséquence lui permet de savoir si sa décision est pertinente. Un échange s'engage entre le patient et soignant-éducateur pour mieux comprendre les explications à l'origine des choix du patient.

Objectifs pédagogiques :

- Prendre des décisions pertinentes face à des situations rencontrées dans la vie quotidienne.
- Discuter les raisons à l'origine de ses choix.

Public :

Patients adultes, adolescents ou enfants atteints de diabète pouvant mobiliser la compétence de décision avec leur entourage.

Utilisation :

Education thérapeutique de préférence en individuel mais possible en groupe. Cet outil peut soutenir l'apprentissage du patient ou bien dans le cadre d'une évaluation pédagogique.

Conception :

- Conception pédagogique : IPCEM (2015).
- Conception graphique et fabrication : Jean-Philippe Piétance.

Éditeur, diffuseur :

Copyright IPCEM © 2015.



Activator



Descriptif :

Outil composé de plusieurs disques concentriques et superposés, de même rayon et pouvant pivoter indépendamment de 0 à 360 degrés. Les disques gradués de couleurs différentes, représentent les avantages et les freins à la pratique d'une activité physique. Par ex : se vider la tête, brûler des calories, améliorer mon souffle, mon coeur... (avantages); cela me fait peur, c'est trop dur, c'est trop cher... (freins). Les avantages et les freins à l'activité physique proposés couvrent plusieurs pathologies (obésité, risque cardio vasculaire, difficultés respiratoires, etc.) ce qui en fait un outil transversal.

En faisant pivoter chaque sous disque en proportion de l'importance accordée aux avantages et freins à l'activité physique, le patient réalise une image indiquant comment il se représente l'activité physique. À partir de cette image, le patient entrevoit son "ambivalence" et un dialogue peut s'instaurer entre le patient et le soignant-éducateur sur les possibilités d'intégration de l'activité physique dans sa vie quotidienne.

Objectifs pédagogiques :

- Permettre au patient de visualiser la part qu'il accorde aux avantages et aux freins à la pratique d'une activité physique.
- Concevoir une stratégie de mise en œuvre d'une activité physique.

Public :

Patients jeunes adultes et adultes, atteints d'une ou plusieurs pathologies chroniques concernées par la pratique d'une activité physique.

Utilisation :

Education thérapeutique de préférence en individuel mais possible en groupe. L'image produite en fin de séance d'éducation par le patient avec le soignant-éducateur peut être remise au patient et conservée dans son dossier.

Conception :

- Conception pédagogique : IPCEM.
- Création et fabrication : J.-P. Piétance.

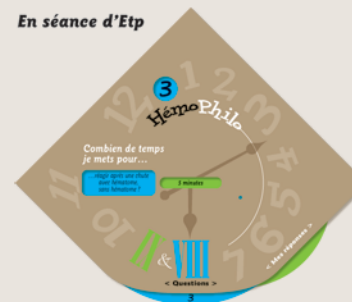
Éditeur, diffuseur :

Copyright IPCEM © 2014.

Hémophilo 8 et 9



En séance d'EtP



- Tout le temps qu'il faut
- Au moins 30 minutes
- 1 heure
- Un certain temps
- 1 heure 30
- 2 heures
- 45 minutes certain
- Quelques jours
- Au moins 1 semaine
- Je ne sais pas...
- Joker !
- Même pas 3 secondes
- 30 secondes
- 1 minute
- Un temps méga-rapide
- 5 minutes
- 10 minutes
- 15 minutes à peu près
- Plus de 20 minutes
- Longtemps



Remis patient



Descriptif :

Un cadran d'horloge comporte les chiffres des heures auxquelles correspond un numéro de questions. L'adolescent en positionnant une heure particulière prend connaissance avec le soignant de la question correspondante. Il s'agit de questions conduisant à une réflexion sur les notions de durée, de temps, de moment, de chiffre. Ces notions concernent aussi bien le champ de la philosophie que de la médecine, appliqué à l'hémophilie. Chaque débat engagé est enrichi d'un texte prévu à cet effet qui permet de soutenir les échanges entre participants. Lorsque les 24 heures sont abordées, la séance se termine par la remise d'un livret qui permet à chaque adolescent/ jeune adulte de poursuivre sa réflexion avec d'autres questions.

Objectifs pédagogiques :

- Caractériser les notions de durée, de temps, de moment de chiffre lorsqu'elles se rapportent

à sa vie personnelle et lorsqu'elles concernent la gestion de sa maladie et de son traitement.

- Concilier la durée, le temps, le moment, le chiffre dans son rapport à soi et la gestion de sa maladie et de son traitement.

Public :

Adolescents et jeunes adultes.

Utilisation :

Dans le cadre d'une éducation thérapeutique collective.

Conception :

- Conception pédagogique : IPCEM (2011).
- Création graphique : Jean-Philippe Piétance.

Éditeur, diffuseur :

Bayer Healthcare. Copyright : Ipcem - Bayer Healthcare Biological Products © 10/2011.



ÇaFaiKôa

8

**Descriptif :**

Ce support éducatif vise à aider l'enfant à verbaliser ce qu'il ressent à partir de différentes expériences sensorielles. Il tente d'aider l'enfant à acquérir une perception clinique plus fine de son corps (à mieux discriminer leurs signes). Le ÇaFaiKôa rassemble plusieurs tests permettant à l'enfant d'approcher une perception voisine du serrement et de la limitation de mouvement, de la chaleur, du picotement, et du froid. Chaque famille peut se décliner en un niveau de sensations plus ou moins important.

Objectifs pédagogiques :

- Reconnaître des signes avant-coureurs d'une hémarthrose.
- Communiquer ce qu'ils ressentent lors d'une hémarthrose ou d'un saignement; de même pour les enfants n'ayant pas encore une expérience de perception développée (prophylaxie).

Public :

Enfants atteint d'hémophilie. Parents

Utilisation :

Séances d'éducation thérapeutique individuelle ou collective

Conception :

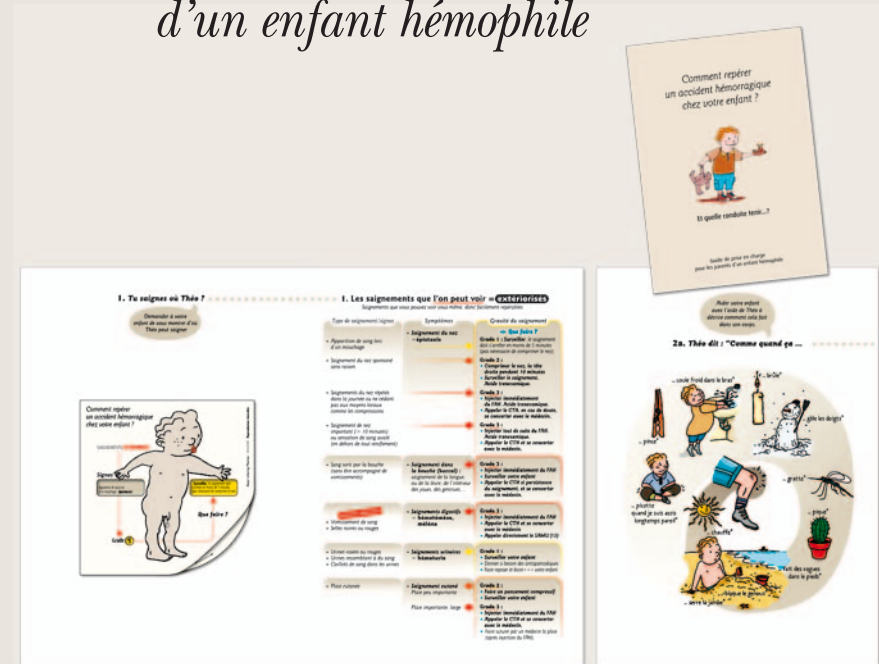
- Conception pédagogique : IPCEM
- Validation scientifique : Dr. Claude Guerois, hématologue.
- Test et conseils : Malika Makhloufi, infirmière coordinatrice, CTH Necker, Paris.
- Création et Design : Jean-Philippe Piétance.

Éditeur, diffuseur :

Bayer Schering Pharma. Copyright : Ipcem - Bayer Schering Pharma © 2/2010.

Guide de prise en charge pour les parents d'un enfant hémophile

9

**Descriptif :**

Cet outil comporte un livret, un disque et un support de disque. Sur le support apparaissent deux fenêtres. L'une fait apparaître les signes de saignement et l'autre pose la question : que faire ? Lorsque le parent fait apparaître en tournant le disque intérieur un signe hémorragique, dans la fenêtre « que faire » s'affiche la décision à prendre. Le livret présente une synthèse des signes, leur gravité et la conduite à tenir. Des planches illustrées présentent des situations quotidiennes pouvant être travaillées avec l'enfant dès l'âge de 6 ans.

Objectifs pédagogiques :

- Repérer un accident hémorragique chez l'enfant.
- Définir la conduite à tenir face à un accident hémorragique.

Public :

Parents, tuteurs d'un enfant hémophile.

Utilisation :

Éducation thérapeutique individuelle.

Conception :

- Conception pédagogique : IPCEM.
- Conception graphique et fabrication : Jean-Philippe Piétance.
- Illustrations : Jean-François Fontaine.

Éditeur :

Bayer Schering Pharma. Copyright : Ipcem - Bayer Schering Pharma © 2009.

Diffuseur :

Bayer Schering Pharma.

Photo - Expression

10

**Descriptif :**

Outil destiné à favoriser chez l'enfant hémophile le choix d'un sport en lui permettant de discuter avec les éducateurs-soignants des conditions de sa pratique à moindre risque. Le jeu se compose de 57 cartes à jouer dont 54 imageant un sport et 3 cartes-vierges permettant à l'enfant d'envisager un sport non proposé dans le jeu. 12 autres cartes illustrent 3 aménagements possibles pour la pratique d'un sport. Ces cartes sont disposées sur un tapis de jeu comportant 3 zones de couleur, indiquant la potentialité croissante de risque hémorragique.

Objectifs pédagogiques :

- Identifier pour chaque sport les risques encourus.
- Proposer pour chaque sport une stratégie de prévention des traumatismes.
- Proposer pour chaque sport des aménagements

possibles permettant de concilier la pratique de ce sport et les exigences de sécurité liées à l'hémophilie.

Public : Enfants hémophiles de 8 à 12 ans.

Utilisation :

Dans le cadre d'une éducation thérapeutique en groupe, de 2 à 4 enfants.

Conception :

- Auteurs : Christine Arnal, Sabine Maron, Christelle Theron (CRTH de Toulouse Purpan).
- Conception pédagogique : IPCEM (2006).
- Conception graphique et fabrication : Jean-Philippe Piétance.
- Illustrations : B. Poller, J.F Fontaine.

Éditeur, diffuseur :

Bayer Healthcare. Copyright : Ipcem - Bayer Healthcare Biological Products © 2006.

Les mots d'ado

11

**Descriptif :**

Outil pédagogique d'aide à l'expression de soi et des difficultés rencontrées dans la vie avec la maladie. Il permet d'initier une discussion avec l'adolescent. Il comprend 14 cartes "accroches" illustrant chacune une situation que vit l'adolescent. A chaque situation correspond une autre carte comportant 4 questions et des propositions de réponses que l'adolescent est amené à cocher.

Objectifs pédagogiques :

- Identifier et exprimer ses difficultés à gérer sa vie avec la maladie.
- Prendre des décisions vis-à-vis de ces difficultés.
- Soutenir et/ou relancer sa motivation à gérer sa maladie et son traitement.

Public :

Adolescents hémophiles.

Utilisation :

Dans le cadre d'une éducation thérapeutique individuelle.

Conception :

- Conception pédagogique : IPCEM (2007).
- Conception graphique et fabrication : Jean-Philippe Piétance.
- Illustrations : Jean-François Fontaine.

Éditeur, diffuseur :

Bayer Healthcare. Copyright : Ipcem - Bayer Healthcare Biological Products © 2007.



Sport à la carte

12



Descriptif :

Outil destiné à favoriser chez l'enfant hémophile le choix d'un sport en lui permettant de discuter avec les éducateurs-soignants des conditions de sa pratique à moindre risque. Le jeu se compose de 57 cartes à jouer dont 54 imageant un sport et 3 cartes-vierges permettant à l'enfant d'envisager un sport non proposé dans le jeu. 12 autres cartes illustrent 3 aménagements possibles pour la pratique d'un sport. Ces cartes sont disposées sur un tapis de jeu comportant 3 zones de couleur, indiquant la potentialité croissante de risque hémorragique.

Objectifs pédagogiques :

- Identifier pour chaque sport les risques encourus.
- Proposer pour chaque sport une stratégie de prévention des traumatismes.
- Proposer pour chaque sport des aménagements

possibles permettant de concilier la pratique de ce sport et les exigences de sécurité liées à l'hémophilie.

Public : Enfants hémophiles de 8 à 12 ans.

Utilisation :

Dans le cadre d'une éducation thérapeutique en groupe, de 2 à 4 enfants.

Conception :

- Auteurs : Christine Arnal, Sabine Maron, Christelle Theron (CRTH de Toulouse Purpan).
- Conception pédagogique : IPCEM (2006).
- Conception graphique et fabrication : Jean-Philippe Piétance.
- Illustrations : B. Poller, J.F Fontaine.

Éditeur, diffuseur :

Bayer Healthcare. Copyright : Ipcem - Bayer Healthcare Biological Products © 2006.

Auto-perfusion accompagnée

13



Descriptif :

Kit comprenant un livret d'auto-apprentissage à remettre à l'enfant et un livret pédagogique destiné à l'éducateur. Ce kit contient des supports et conseils pour aider les enfants hémophiles à obtenir leur permis d'auto perfusion accompagnée.

L'enfant doit obtenir 3 feux verts pour accéder à un permis d'auto-perfusion accompagnée. Pour cela, il doit, dans un premier temps, répondre à une série de questions relatives à la connaissance de la maladie. Le deuxième feu vert s'obtient lorsque l'enfant est en mesure de préparer correctement son médicament injectable. Le troisième feu est acquis lorsque l'enfant est en mesure de poser correctement sa perfusion.

Objectifs pédagogiques :

Permettre une auto-perfusion en toute sécurité à travers :

- La compréhension du traitement.
- L'identification des signes cliniques d'hémorragie.
- La conduite à tenir en cas d'accident.
- La prévention des accidents.

Public : Enfants hémophiles.

Utilisation :

Jeu éducatif destiné aux enfants hémophiles et à leurs "éducateurs-soignants".

Conception :

- Auteurs : P. Guillon (IDE-CRTH de Caen) S.Piot (IDE-CRTH de Rouen).
- Conception pédagogique : IPCEM (2004).
- Conception graphique et fabrication : Jean-Philippe Piétance.

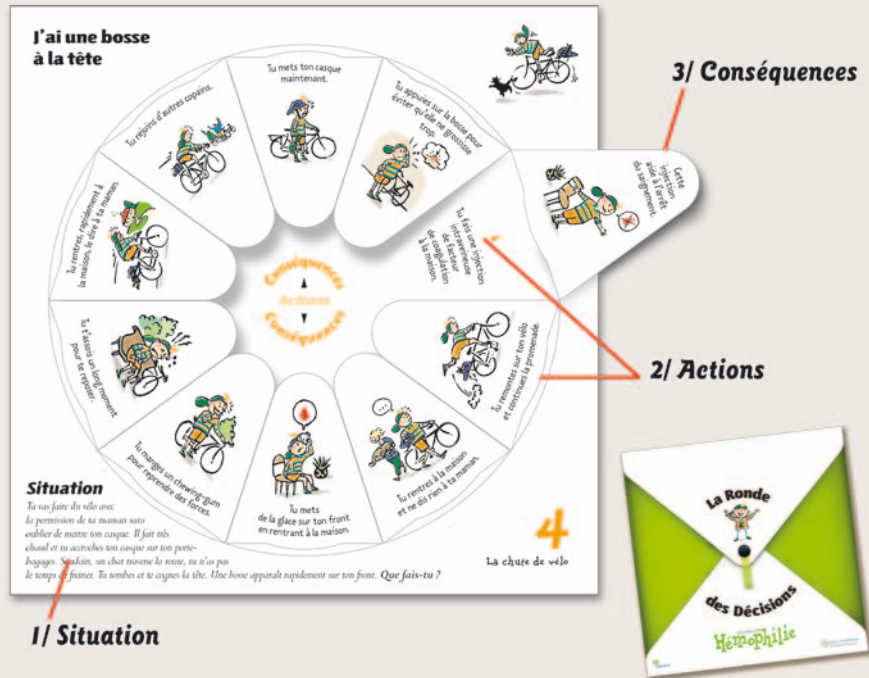
Éditeur, diffuseur :

Bayer Healthcare. Copyright : Ipcem - Bayer Healthcare Biological Products © 2004.

Ronde des décisions hémophilie

Qui, que, quoi ?

14

**Descriptif :**

Instrument pédagogique d'aide à la décision, simulant des situations de la vie courante auxquelles un jeune patient hémophile peut être confronté.

Pour chaque situation, une décision doit être prise et plusieurs propositions d'action sont présentées. Laquelle, lesquelles choisir ?

En retournant la languette correspondant à son choix, le patient obtient un feed-back immédiat, lui révélant la conséquence de la décision qu'il a prise.

Objectifs pédagogiques :

- Vérifier les connaissances théoriques du patient sur l'hémophilie.
- Former le patient à prendre des décisions pertinentes concernant la prévention et l'auto-traitement.
- Favoriser les échanges entre patient et soignant dans un contexte ludique.

Public :

Enfants et adolescents hémophiles.

Utilisation :

Jeu éducatif destiné aux patients hémophiles et à leurs "éducateurs-soignants".

Conception :

- Auteur : C. Peltier (IDE - CRTH Bordeaux).
- Conception pédagogique : IPCEM (2003).
- Conception graphique et fabrication : Jean-Philippe Piétance.
- Illustrations : J.F Fontaine.

Éditeur, diffuseur :

Bayer Healthcare. Copyright : Ipcem - Bayer Healthcare Biological Products © 2003.

15

**Descriptif :**

Jeu de cartes, type "Trivial-poursuite", dans lequel les joueurs doivent répondre à des questions disséminées le long d'un parcours. Ces questions portent sur la reconnaissance des accidents hémorragiques et les mesures à prendre (en dehors de l'injection de facteur anti-hémophilique).

Objectifs pédagogiques :

Identifier les accidents hémorragiques et les mesures correspondantes à prendre.

Public :

Enfants hémophiles, à partir de 8 ans.

Utilisation :

Jeu éducatif destiné aux patients hémophiles et à leurs "éducateurs-soignants".

Conception :

- Auteurs : Mme. J. Portail (IDE CHU Nancy), Dr E. Bertolo-Houriez (CHU Nancy).
- Conception pédagogique : IPCEM (2002).
- Illustrations : B. Poller

Éditeur, diffuseur :

Bayer Biotech. Copyright : Ipcem - Bayer Biotech © 2002.





Sans bleu, ni bosse

Motivator

16

**Descriptif :**

Jeu de cartes sur le principe des "Mille bornes". Les différents événements en relation avec l'hémophilie sont illustrés par des cartes. Il s'agit pour les joueurs d'atteindre 5000 jours sans souffrir d'hématomes ni hémarthroses, c'est à dire : "Sans bleu, ni bosse".

Objectifs pédagogiques :

- Identifier les attitudes sécuritaires et préventives permettant d'éviter les accidents hémorragiques.
- Identifier les activités sportives qui conviennent le mieux à l'état d'hémophilie.
- Initier une démarche d'auto-traitement.

Public :

Enfants hémophiles, à partir de 8 ans.

Utilisation :

Jeu éducatif destiné aux patients hémophiles et à leurs "éducateurs-soignants".

Conception :

- Auteurs : A. Perret (IDE-ETS Anney)
L. Menant (IDE- CHU Limoges)
- Conception pédagogique : IPCEM (2001).
- Illustrations : B. Poller

Éditeur, diffuseur :

Bayer Biotech.
Copyright : Ipcem - Bayer Biotech © 2001.

17

**Descriptif :**

Utile composé de plusieurs disques concentriques et superposés, de même rayon pouvant pivoter indépendamment de 0 à 360°. Chaque disque gradué représente un facteur de risque intervenant dans la maladie du patient : par exemple : tabac, cholestérol, hypertension artérielle... Un sous-disque de couleur verte représente l'idéal de santé à atteindre ; son augmentation de surface, jusqu'à représenter le disque tout entier, dépend de la réduction des autres sous-disques (facteurs de risque).

En faisant pivoter chaque sous-disque au fur et à mesure qu'il contrôle mieux un ou plusieurs facteurs de risque (par exemple : en réduisant la consommation de cigarettes, en réduisant son poids, en faisant baisser ses chiffres de cholestérol et de pression artérielle), le patient se motive, constate les progrès accomplis jusqu'à

obtenir un disque complètement vert qui signifie une quasi annulation des facteurs de risque de la maladie, c'est-à-dire un état de santé satisfaisant.

Public :

Patients atteints de maladie cardiovasculaires.

Utilisation :

Education thérapeutique individuelle et en groupe. Remis-patient.

Conception :

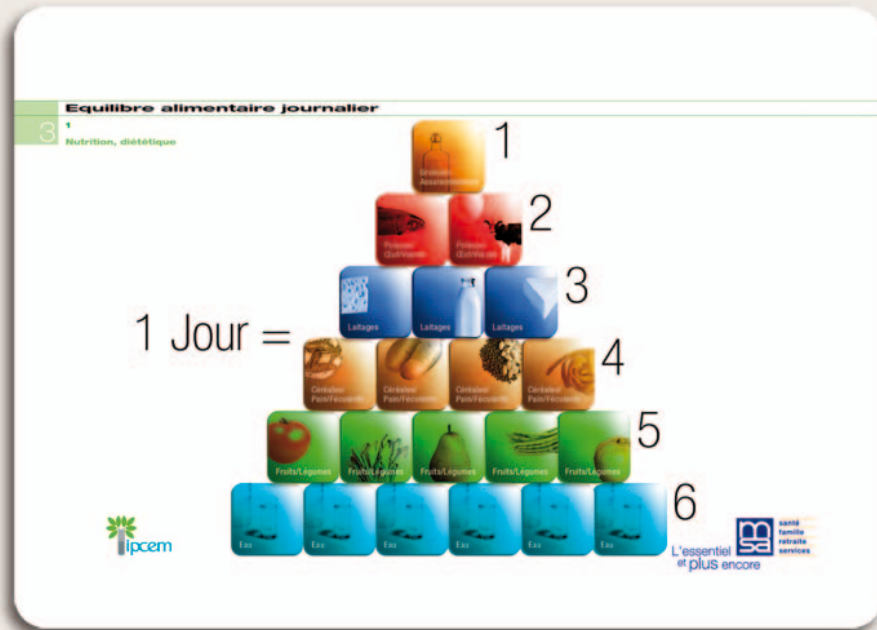
- Conception pédagogique : IPCEM (2007).
- Création et fabrication : Jean-Philippe Piétance.

Éditeur, diffuseur :

Mutualité Sociale Agricole (MSA). Copyright : Ipcem - MSA © 2009.



Pyramide alimentaire



Descriptif :

Outil diététique (diapositive, affiche, tableau de papier, image dans un classeur imagier) destiné à apprendre au patient l'équilibre alimentaire sur une journée. En haut de la pyramide figurent les aliments (graisses, assaisonnement) que l'on doit consommer en plus petite quantité. La base de la pyramide est constituée par l'eau, que l'on doit boire à raison d'au moins six verres par jour. Cette pyramide, qui classe par ordre de fréquence souhaitable l'eau, les fruits et légumes, les céréales et féculents, les laitages, les viandes et poisson, les graisses est une représentation imagée et pédagogique des recommandations du Plan National Nutrition Santé (PNNS).

Objectifs pédagogiques :

- Citer les groupes d'aliments nécessaires à un équilibre nutritionnel sur une journée.
- Situer les aliments dans les différents groupes.
- Comparer l'alimentation spontanée aux recommandations du Plan National Nutrition Santé.

Public :

- Tous publics (éducation pour la santé).
- Patients porteurs d'une maladie métabolique, nutritionnelle ou cardiaque.

Utilisation :

Dans le cadre d'une éducation thérapeutique en groupe (diapositive, tableau de papier) ou individuelle (classeur imagier).

Conception :

- Conception pédagogique : IPCEM (2005).
- Conception graphique : Jean-Philippe Piétance.

Éditeur, diffuseur :

Mutualité Sociale Agricole (MSA). Copyright : Ipcem - MSA © 2009.

Sets de table destinés à l'éducation nutritionnelle



Descriptif :

Remis-patient d'aide à l'apprentissage nutritionnel. Soit quatre sets de table plastifiés ayant pour but d'aider le patient à classer les aliments en fonction : de leur teneur en graisses (en différenciant les graisses visibles des graisses cachées), du rôle plus ou moins athérogène des graisses, de leur teneur en sel, de leur teneur en sucre. Un cinquième set est une aide aux techniques culinaires pour limiter la teneur en graisse et en sel des préparations alimentaires.

Les sets sont organisés comme des cibles : au centre se situent les aliments "les plus" : gras, sucrés, salés, athérogènes et en périphérie, les aliments "les moins" : gras, sucrés, salés, athérogènes. Des déclinaisons de couleur permettent de souligner les différentes zones d'aliments, du centre vers la périphérie. Les distinctions sont établies sur la base de 100g d'aliment.

Objectifs pédagogiques :

- Classer les aliments en fonction de leur teneur en sel, sucres, graisses.

- Classer les aliments gras en fonction de leur rôle plus ou moins athérogènes.
- Elaborer des techniques culinaires afin de diminuer l'apport en sel et en graisses de préparations alimentaires.

Public :

Patients porteurs de maladies métaboliques, nutritionnelles et cardiaques.

Utilisation :

Les sets sont remis au patient, en renforcement de l'éducation thérapeutique nutritionnelle qu'il a reçue. D'autres utilisations sont possibles : éducation thérapeutique en groupe ou individuelle (classeur imagier). Ces outils peuvent être également déclinés dans le cadre de l'éducation pour la santé.

Conception : (voir Pyramide alimentaire).

Éditeur, diffuseur :

Mutualité Sociale Agricole (MSA). Copyright : Ipcem - MSA © 2009.



Convertisseur d'activités physiques



Descriptif :

Outil d'aide à la représentation de la dépense énergétique induite par différentes activités physiques de 30 minutes. La dépense énergétique est imagée sous forme d'équivalents alimentaires (pommes et pain-fromage). A la planification d'activités physiques sur une semaine.

Objectifs pédagogiques :

- Repérer l'intensité de l'activité physique pratiquée.
- Identifier la dépense calorifique entraînée par différentes activités physiques.
- Planifier une activité physique régulière sur une semaine.

Public :

Patients atteints de maladies métaboliques, nutritionnelles et cardiaques.

Utilisation :

Education thérapeutique de groupe ou individuelle : les patients doivent classer différentes activités physiques selon 4 niveaux d'intensité. Dans un second temps, ils doivent proposer une dépense énergétique induite par ces activités en équivalent alimentaire et comparer leurs propositions aux données du convertisseur. Ils doivent ensuite planifier une activité physique sur une semaine. Différentes formes sont possibles : diapositive, tableau de papier, classeur imagier, remis patient. Le même outil peut être utilisé en prévention primaire (éducation pour la santé).

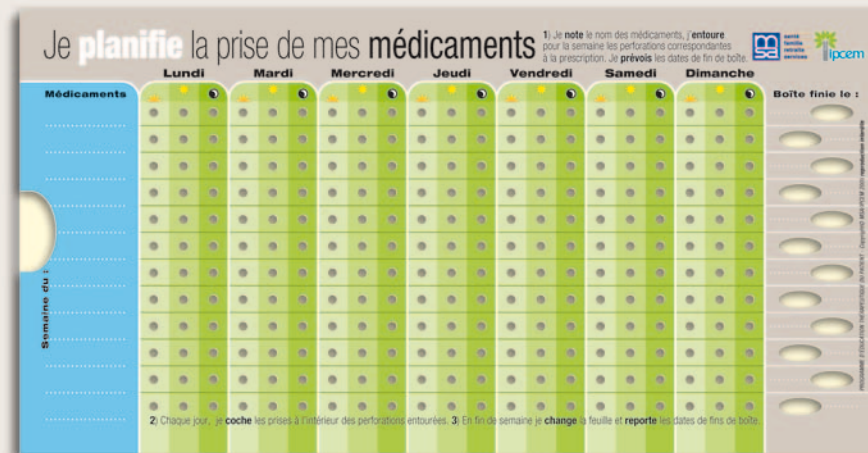
Conception :

- Conception pédagogique : IPCEM (2005).
- Conception graphique : Jean-Philippe Piétance.

Éditeur, diffuseur :

Mutualité Sociale Agricole (MSA). Copyright : Ipccem - MSA © 2009.

Semainier de prise de médicaments



Descriptif :

Outil d'aide à la gestion quotidienne du traitement. L'outil est organisé en colonnes : Dans la première, le patient note le nom de ses médicaments et entoure dans les colonnes journalières les zones blanches correspondant au moment de la prise du médicament (matin, midi, soir). Une dernière colonne permet au patient de prévoir la date à laquelle la boîte de médicament sera finie et devra être remplacée.

Objectifs pédagogiques :

- Aider le patient à gérer au quotidien son traitement, en particulier dans le cas d'une prise de médicaments multiples.
- Aider le patient à gérer son stock de médicaments.
- Aider le patient à améliorer son observance thérapeutique.

Publics :

Patient atteint de maladie cardiovasculaire, patient diabétique.

Utilisation :

Remis patient. Education thérapeutique individuelle et de groupe.

Conception :

- Conception pédagogique : IPCEM (2005).
- Conception graphique : Jean-Philippe Piétance.

Éditeur, diffuseur :

Mutualité Sociale Agricole (MSA). Copyright : Ipccem - MSA © 2009.



Signes d'alerte, vigilance et auto-surveillance

Descriptif et utilisation:

Les cinq outils suivants sont remis au patient hypertendu, insuffisant coronarien et/ou insuffisant cardiaque afin de lui permettre d'assurer une vigilance vis à vis de ses symptômes et d'en faire un compte rendu le plus précis possible au médecin. Il s'agit d'outils améliorant l'auto-surveillance et la communication patient-médecin.

1) Identifier les symptômes d'HTA : fiche technique remise au patient, lui permettant de repérer les symptômes d'hypertension artérielle qu'il peut ressentir et d'en déduire la conduite à tenir (vérifier sa pression artérielle).

2) Identifier les symptômes de douleur cardiaque : fiche technique -compte rendu- rassemblant toutes les caractéristiques d'une douleur d'origine cardiaque que le patient doit reconnaître et caractériser : localisation, intensité, horaire de survenue, durée, circonstances d'apparition, signes associés, degré d'essoufflement, difficulté à parler, degré d'angoisse, soulagement ou non par la trinitrine. La fiche est conçue pour que le patient puisse la remplir et la remettre au médecin en cas de réapparition de douleur(s) cardiaques. Il s'agit d'un véritable compte-rendu, très précis, d'un épisode douloureux. La fiche comporte également un rappel du "test clinique à la trinitrine".

3) Identifier les symptômes d'essoufflement : fiche technique -compte rendu- rassemblant toutes les caractéristiques des symptômes d'essoufflement à l'effort et au repos liés à l'insuffisance cardiaque : horaire de survenue, durée, intensité caractérisés par le nombre d'oreillers dans le cas de dyspnée au repos et dans le cas de dyspnée d'effort par la distance, le nombre d'étages, la pente ou le type d'activité.

La fiche est conçue pour que le patient puisse la remplir et la remettre au médecin pour caractériser avec le maximum de précision son (ses) essoufflement(s).

4) Identifier des œdèmes et une prise de poids : fiche technique remise au patient atteint d'insuffisance cardiaque lui rappelant les endroits où il doit rechercher des œdèmes. Il comporte également un calendrier lui permettant de noter son poids au quotidien.

5) Identifier des troubles du rythme cardiaque : Cette fiche technique-compte rendu-rappelle au patient les sites de prise du pouls : carotide et poignet. Sur trois schémas, le patient peut noter les caractéristiques de son pouls : rapidité, régularité et les montrer au médecin.

Objectifs pédagogiques :

- Identifier ses symptômes d'hypertension artérielle.
- Identifier les caractéristiques d'une douleur d'origine cardiaque.
- Identifier les caractéristiques d'un essoufflement de repos, d'effort.
- Identifier des œdèmes et une prise de poids.
- Identifier des troubles du rythme cardiaque.

Publics :

Patients hypertendus, cardiaques (maladie coronarienne, insuffisance cardiaque).

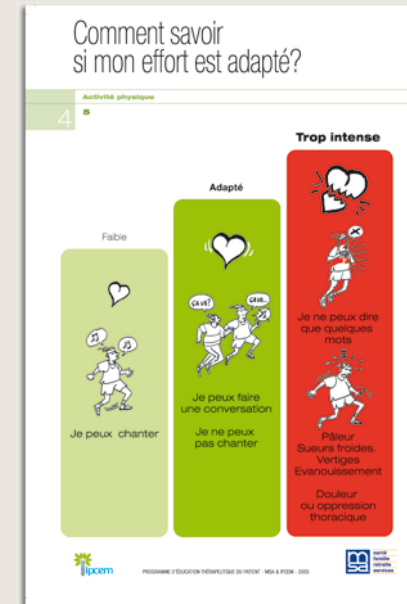
Conception :

- Conception pédagogique : IPCEM (2005).
- Conception graphique : Jean-Philippe Piétance.

Éditeur, diffuseur :

Mutualité Sociale Agricole (MSA). Copyright : Ipccm - MSA © 2009.

Graduateur d'activités physiques Ou comment savoir si mon effort est adapté



Descriptif :

Outil d'aide à l'évaluation par le patient de l'intensité de l'activité physique adaptée à son état.

Objectifs pédagogiques :

- Repérer par des signes et symptômes si un effort physique est faible, adapté ou trop intense.
- Evaluer l'intensité de l'effort physique exécuté.
- Réguler l'intensité de son effort physique pour la rendre adaptée à son état.

Publics :

Patients diabétiques, cardiaques, patients en surpoids et obèses.

Utilisation :

Education thérapeutique de groupe : les patients doivent classer différentes activités physiques selon trois niveaux d'intensité : faible, adapté, trop intense. Ces différents niveaux d'intensité sont caractérisés par des signes et symptômes (par exemple : intensité faible, je peux chanter ; intensité adaptée : je peux faire une conversation, je ne peux pas chanter ; effort trop intense : pâleur, sueurs froides...). D'autres formes sont possibles : diapositives, tableau de papier, classeur imagier, remis patient.

Conception :

- Conception pédagogique : IPCEM (2005).
- Conception graphique : Jean-Philippe Piétance.

Éditeur, diffuseur :

Mutualité Sociale Agricole (MSA). Copyright : Ipccm - MSA © 2009.



Supports d'auto-questionnement pour le soignant-éducateur

Le dossier éducatif partagé

Cardio vasculaire

24



Descriptif :

Sur un disque, le soignant-éducateur peut s'auto-évaluer à partir de questions sur sa conduite d'une séance collective. A chaque question est associé une échelle de mesure sur laquelle chaque degré de l'échelle correspond à un trou.

Ce moyen permet au soignant-éducateur de pointer avec un crayon son niveau et de laisser une trace pour apprécier à terme l'évolution.

Cette modalité s'applique également pour la participation des soignants éducateurs à la réalisation du diagnostic éducatif.

Objectifs pédagogiques :

- S'auto-questionner sur sa conduite d'une séance collective d'éducation thérapeutique et la participation au diagnostic éducatif.
- Situer son niveau à partir d'une échelle de mesure.
- Discuter les ajustements pédagogiques de son intervention éducative.

Public :

Soignants-éducateurs de la Mutualité Sociale Agricole.

Utilisation :

Seul ou en binôme, avant une intervention pour réactiver les principes pédagogiques de la conduite d'une séance collective ou d'une participation au diagnostic éducatif. Après une intervention pour se questionner sur le niveau de sa conduite et prendre les décisions pédagogiques.

Conception :

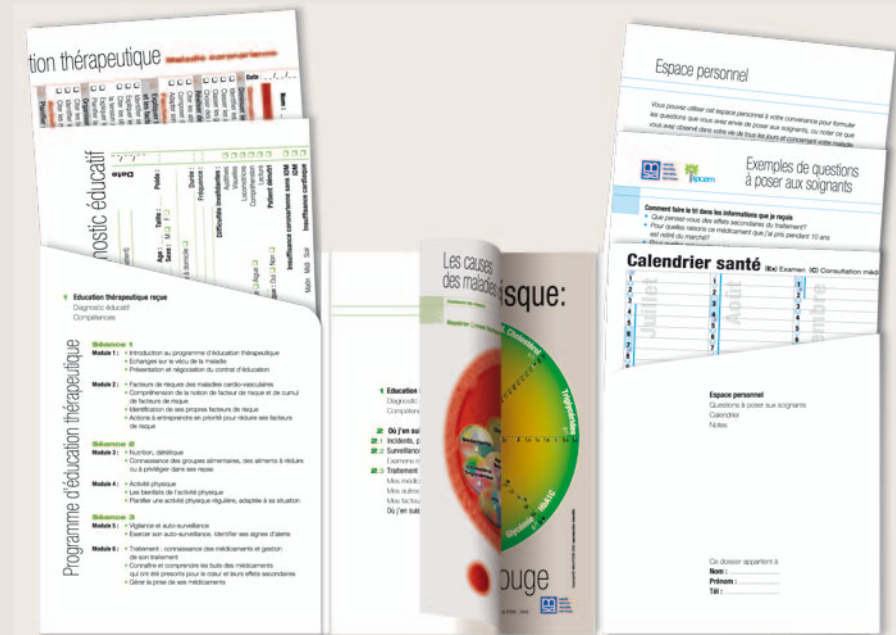
- Conception pédagogique : IPCEM (2011).
- Conception graphique : Jean-Philippe Piétance.

Éditeur, diffuseur :

Mutualité Sociale Agricole (MSA). Copyright : Ipcecm - MSA © 2011.

Cardio vasculaire

25



Descriptif :

Document comprenant trois parties. Des fiches permettent au patient de laisser trace d'évènements à partager avec le médecin ; un volet correspondant à l'espace personnel du patient dans lequel ce dernier inscrit des informations qu'il pourra - le cas échéant - partager avec son médecin, et enfin, un recueil des supports utilisés lors des séances d'etp MSA.

Objectifs pédagogiques :

- Recueillir et conserver des informations à partager avec le médecin
- S'expliquer, comprendre les causes de sa maladie ; appliquer des conduites à tenir...

Publics :

Soignants-éducateurs de la Mutualité Sociale Agricole - Membres affiliés.

Utilisation :

Possession du patient après qu'il a suivi un programme etp ; le dossier éducatif partagé favorise la communication avec le soignant à partir d'évènements notés par le patient, de documents consignés. Un espace personnel rassemble du point de vue du patient des informations importantes qu'il pourra partager avec son médecin. Le calendrier santé, les supports de mémorisation sont situés de manière à être fréquemment consultés.

Conception :

- Conception pédagogique : IPCEM/MSA (2011).
- Conception graphique : Jean-Philippe Piétance.

Éditeur, diffuseur :

Mutualité Sociale Agricole (MSA). Copyright : Ipcecm - MSA © 2011.

Valise-pieds

Hypopuzzle



26

Descriptif :

Ensemble d'outils pédagogiques permettant au patient diabétique d'apprendre à réaliser ses soins de pieds et à choisir ses chaussures. La valise contient tout le matériel de démonstration nécessaire ainsi que des schémas explicatifs et des séquences pédagogiques pour l'enseignement des soins de pieds.

Objectifs pédagogiques :

- Former le patient à :
- Assurer des soins d'hygiène et de protection des pieds.
 - Choisir une paire de chaussure adaptée à son pied.
 - Reconnaître les situations à risque susceptibles d'induire une plaie au pied.
 - Reconnaître les critères de gravité d'une plaie.
 - Effectuer les premiers soins d'une plaie débutante.

Public :

Patients diabétiques de type 1 et 2, adultes.

Utilisation :

Cette valise est mise à la disposition de l'équipe assurant l'éducation des patients diabétiques sur les soins de pieds.

Une formation pédagogique de l'équipe à l'utilisation de cette valise est recommandée.

Éditeur, diffuseur :

IPCEM (prototype). GISED - Société Italienne de Diabétologie.



27

Descriptif :

Puzzle à reconstituer de façon chronologique, reproduisant 24 heures de la vie d'un enfant diabétique.

Objectifs pédagogiques :

- Apprendre à l'enfant à repérer dans sa vie quotidienne, les moments d'auto-contrôle glycémiques et urinaires, les injections d'insuline, les collations, à identifier, prévenir et traiter les hypoglycémies.
- Faciliter l'échange entre les enfants et leurs "éducateurs-soignants".

Public :

Enfants âgés de 3 à 10 ans.

Utilisation :

Jeu éducatif destiné aux enfants diabétiques de type 1 et à leurs "éducateurs-soignants".

Conception :

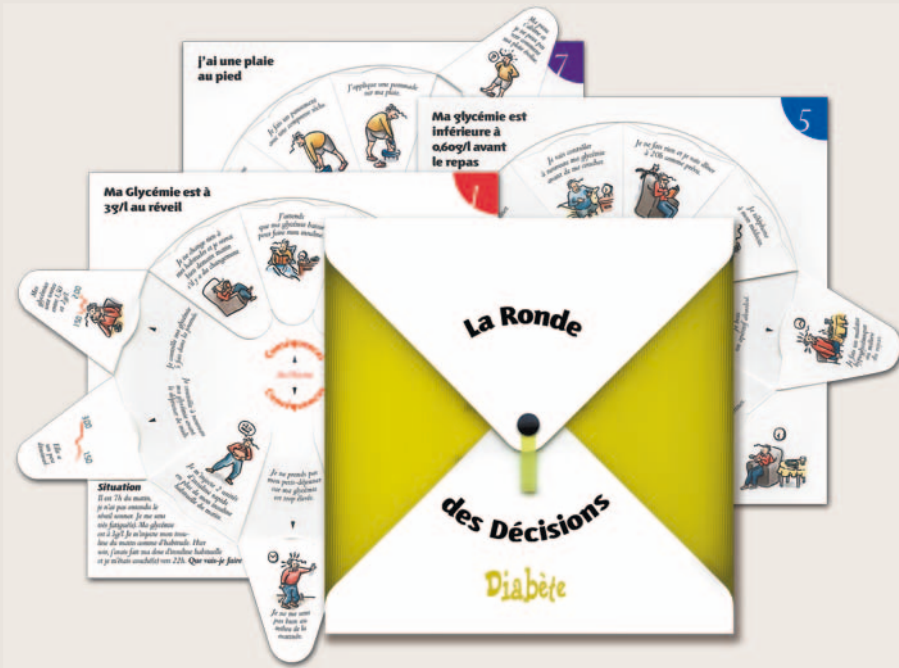
- Conception pédagogique : IPCEM (1996).
- Conception graphique et fabrication : Jean-Philippe Piétance.

Éditeur, diffuseur :

Bayer Diagnostics. Copyright : IpceM - Bayer Diagnostics © 1996.

Ronde des décisions diabète

Classeur imagier diabète



28

Descriptif :

Instrument pédagogique d'aide à la décision, simulant des situations de la vie courante auxquelles un patient diabétique traité par insuline peut être confronté.

Pour chaque situation, une décision doit être prise et plusieurs propositions d'action sont présentées. Laquelle, lesquelles choisir?

En retournant la languette correspondant à son choix, le patient obtient un feed-back immédiat, lui révélant la conséquence de la décision qu'il a prise.

Objectifs pédagogiques :

- Vérifier les connaissances théoriques du patient sur le diabète.
- Former le patient à prendre des décisions pertinentes concernant l'auto-surveillance et l'auto-traitement.
- Favoriser les échanges entre patient et soignant dans un contexte ludique.

Public :

Patients adultes et adolescents, diabétiques de type 1.

Utilisation :

Jeu éducatif destiné aux patients diabétiques et à leurs "éducateurs-soignants".

Conception :

- Conception pédagogique : IPCEM (2002).
- Conception graphique et fabrication : Jean-Philippe Piétance.
- Illustrations : J.F. Fontaine.

Éditeur, diffuseur :

Bayer Diagnostics. Copyright : Ipccm - Bayer Diagnostics © 2002.



29

Descriptif :

Classeur à spirale comportant une série de dessins et d'illustrations pour permettre au médecin d'expliquer au patient la physiopathologie du diabète de type 2.

Objectifs pédagogiques :

- Rendre compréhensible au patient l'origine et les mécanismes de sa maladie.
- Créer un rapport interactif : médecin-patient autour de notions à clarifier.

Public :

Patients diabétiques adultes de type 2.

Utilisation :

Utilisé en cabinet par les endocrinologues diabétologues. Posé en chevalet sur le bureau, ce classeur imagier peut être lu des deux cotés (médecin et patient).

Conception :

- Conception pédagogique : IPCEM (2001).
- Conception graphique et fabrication : Jean-Philippe Piétance.
- Illustrations : J.F. Fontaine.

Éditeur, diffuseur :

FENAREDIAM. Copyright : Ipccm - FENAREDIAM © 2001.

Réglète d'interprétation des glycémies avant les repas



30

Descriptif :

Réglète avec une échelle glycémique graduée et un curseur. Un code couleur permet de différencier la zone des valeurs normales (vert) de celle des valeurs anormales (dégradé d'orange à rouge). Le curseur permet de situer un résultat glycémique sur l'échelle.

Objectifs pédagogiques :

- Repérer les zones de glycémie trop haute, normale, ou trop basse.
- Interpréter les résultats des glycémies préprandiales.

Public :

Patients diabétiques de type 1 ou 2.

Utilisation :

Entraînement à l'utilisation de la réglète au cours d'éducation thérapeutique individuelle et en groupe. Support remis au patient.

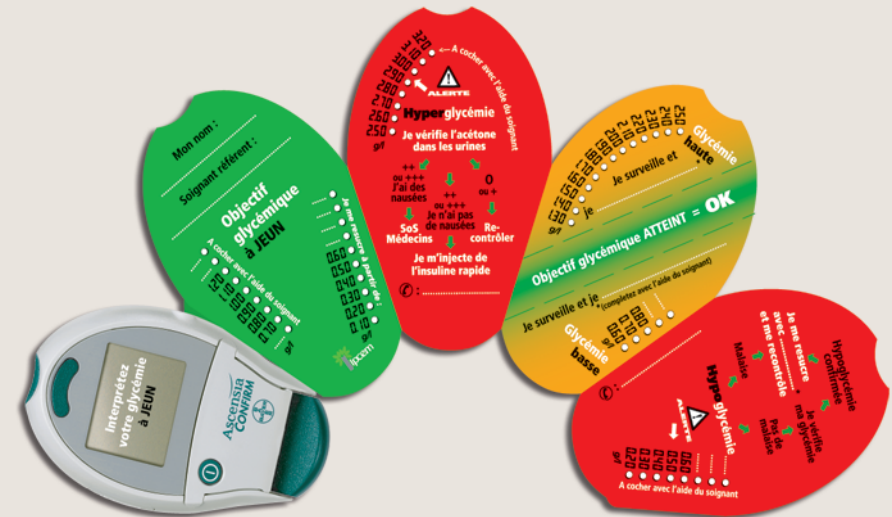
Conception :

- Conception pédagogique : IPCEM (2007).
- Conception graphique : Jean-Philippe Piétance.

Éditeur, diffuseur :

Mutualité Sociale Agricole (MSA). Copyright : Ipcem - MSA © 2009.

L'éventail : Interprétez votre glycémie



31

Descriptif :

Dépliant composé de feuillets répondant à un code couleur selon l'urgence de la marche à suivre suite à l'interprétation de la glycémie.

Objectifs pédagogiques :

- Interpréter les résultats glycémiques.
- Favoriser la prise de décision adaptée à l'objectif glycémique.

Public :

Adultes diabétiques.

Utilisation :

Remis patient.

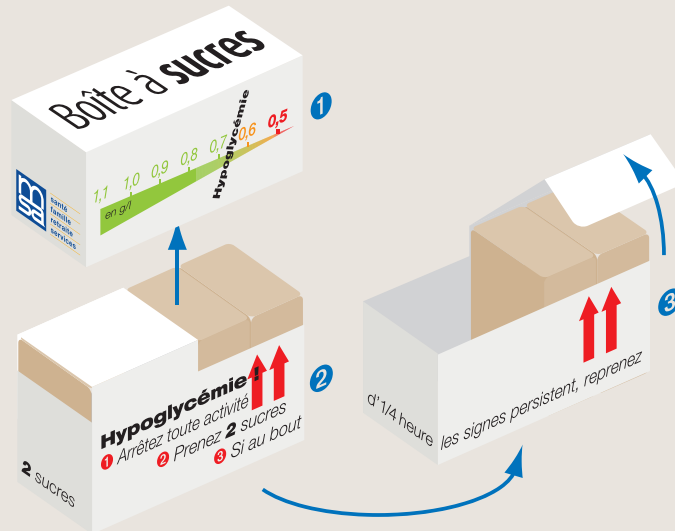
Conception :

- Conception pédagogique : IPCEM (2005).
- Conception graphique et fabrication : Jean-Philippe Piétance.

Éditeur, diffuseur :

Bayer Diagnostics. Copyright : Ipcem - Bayer Diagnostics © 2005.

Boîte à sucre



Descriptif :

Boîte en carton pouvant contenir la quantité de sucre adapté au traitement d'une hypoglycémie de moyenne importance.

Sur cette boîte est dessinée une échelle glycémique rappelant le chiffre seuil de l'hypoglycémie et les consignes de resucrage en cas de malaise.

Objectifs pédagogiques :

- Aider le patient à mémoriser le chiffre seuil de l'hypoglycémie.
- Aider le patient à prendre une décision du en cas de signes d'hypoglycémie.

Public :

Patients diabétiques de type 1 et 2.

Utilisation :

Au cours d'une éducation thérapeutique individuelle et en groupe, la boîte à sucres est expliquée puis un exemplaire est remis au patient.

Conception :

- Conception pédagogique : IPCEM (2007).
- Conception graphique : Jean-Philippe Piétance.

Éditeur, diffuseur :

Mutualité Sociale Agricole (MSA). Copyright : Ipccem - MSA © 2009.

DVD pour réunions d'équipe soignante



Descriptif :

DVD conçus pour l'animation d'une réunion de professionnels sur un thème précis. Il est possible d'utiliser le DVD selon trois manières : soit en suivant le déroulement prévu par les concepteurs; soit en choisissant dans un tableau synoptique des séquences, celles qui conviennent à l'animation; soit en utilisant ponctuellement une banque de témoignages, interventions. Les DVD portent sur : "Adolescent et VIH"¹, "Migrants et VIH"² et "Desir de Grossesse et VIH"³.

Objectifs pédagogiques :

- Analyser sa pratique professionnelle.
- Concevoir en équipe des démarches de prises en charge du patient intégrant l'éducation thérapeutique.

Public :

Equipes soignantes prenant en charge des patients vivant avec le VIH.

Utilisation :

Dans le cadre d'une réunion d'équipe pour son animation.

Conception :

Conception pédagogique et technique : IPCEM (2010-11)

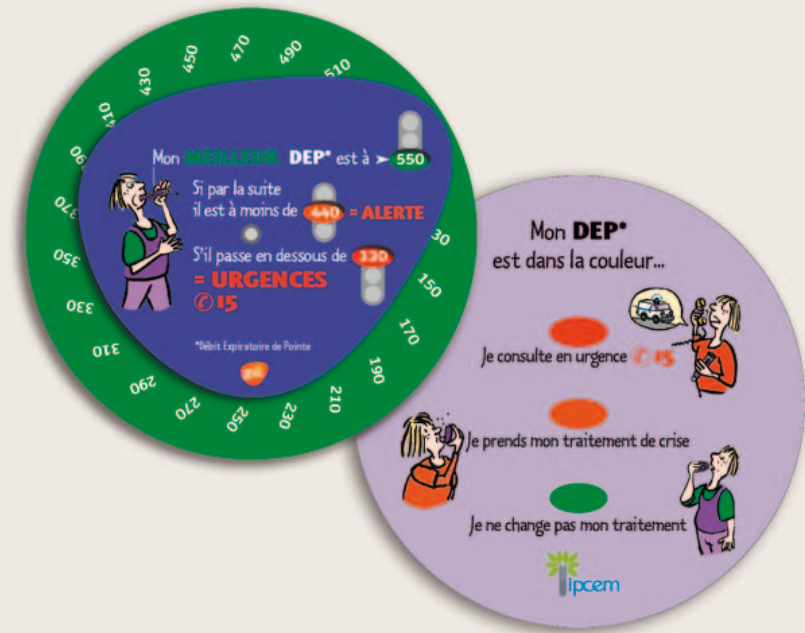
- ¹ DVD "Adolescent et VIH" : Service de maladies infectieuses et tropicales du CHU Hôtel-Dieu de Nantes ; Planning familial, Maison des adolescents de Nantes.
- ² DVD "Migrants et VIH" : Service de Médecine Interne du Pr. Herson GH Pitié Salpêtrière (APHP) ; association Ikambere, GRDR-Paris.
- ³ DVD "Desir de Grossesse et VIH" : Services des maladies infectieuses et tropicales, de la maternité - Service Social - CHU La pitié Salpêtrière.

Éditeur, diffuseur :

Laboratoires Viiv Healthcare. Copyright : Ipccem - Viiv Healthcare © 2010¹ et 2012³.

Ronde des décisions asthme

Disque souffle



Descriptif :

Instrument pédagogique d'aide à la décision, simulant des situations de la vie courante auxquelles un patient asthmatique peut être confronté. Pour chaque situation, une décision doit être prise et plusieurs propositions d'action sont présentées. Laquelle, lesquelles choisir?

En retournant la languette correspondant à son choix, le patient obtient un feedback immédiat, lui révélant la conséquence de la décision qu'il a prise.

Objectifs pédagogiques :

- Vérifier les connaissances théoriques du patient sur l'asthme.
- Former le patient à prendre des décisions pertinentes concernant l'auto-surveillance et l'auto-traitement.
- Favoriser les échanges entre patient et soignant dans un contexte ludique.

Public :

Patients asthmatiques adultes et adolescents.

Utilisation :

Jeu éducatif destiné aux patients asthmatiques et à leurs "éducateurs-soignants".

Conception :

- Conception pédagogique : IPCEM (2002).
- Conception graphique et fabrication : Jean-Philippe Piétance.
- Illustrations : J.F. Fontaine.

Éditeur, diffuseur :

Glaxo Smith Kline.
Copyright : Ipcem - GSK - © 12/2009

Descriptif :

Outil pédagogique d'aide à la décision. Il permet au patient asthmatique, à partir des chiffres obtenus au débitmètre de pointe, de prendre des décisions adaptées à son état. En tournant le disque gradué, le patient identifie trois situations : état normal, alerte, crise.

Objectifs pédagogiques :

- Utiliser le débitmètre de pointe.
- Prendre des décisions d'auto traitement.

Public :

Patient asthmatique adulte et adolescent.

Utilisation :

Education thérapeutique individuelle et de groupe. Remis patient.

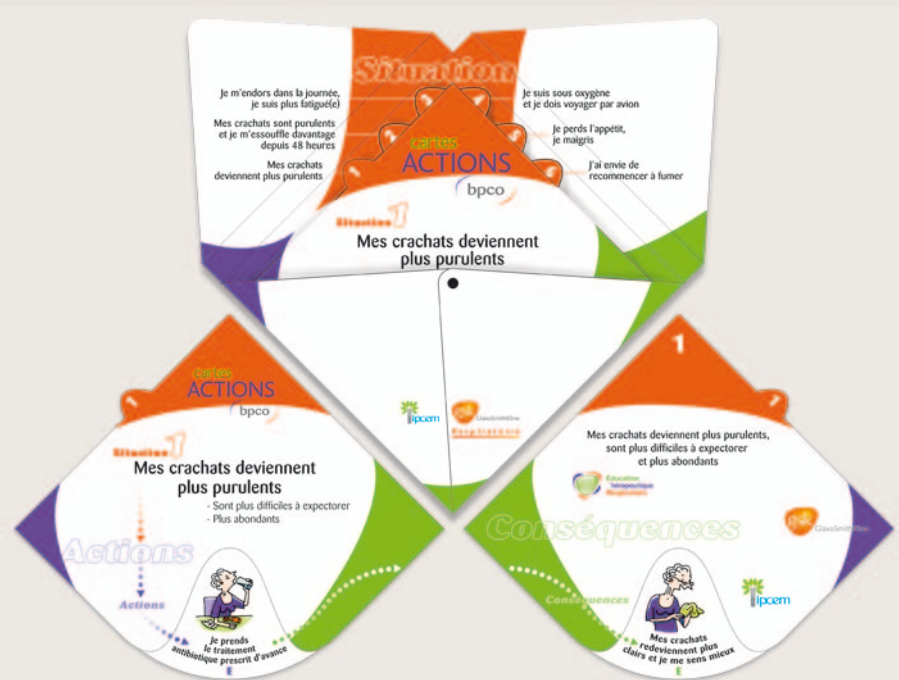
Conception :

- Conception pédagogique : IPCEM (2003).
- Conception graphique et fabrication : Jean-Philippe Piétance.
- Illustrations : Jean-François Fontaine.

Éditeur, diffuseur :

Copyright : Ipcem © 2003.

Cartes actions



Ronde des décisions



Descriptif :

Pour chaque situation de la vie quotidienne, le patient est mis devant un choix d'actions possibles (certaines actions sont utiles pour résoudre la situation, d'autres peuvent l'aggraver, certaines sont sans effet). Les cartes actions BPCO permettent au patient, lorsqu'il prend connaissance de la conséquence de son action, de déduire si son action a été utile ou pas. L'outil comprend 6 supports de cartes avec pour chacun d'entre eux :

- 1 situation de la vie courante d'un patient,
- 6 actions proposées au recto
- 6 conséquences de chaque action proposées au verso.

Objectifs pédagogiques :

- Analyser les conséquences d'une prise de décision.
- Prendre une décision devant plusieurs situations de la vie courante.

- Il peut servir comme support d'apprentissage ou d'évaluation formative.

Public :

Patient adulte atteint de BPCO et /ou son entourage.

Utilisation :

Dans le cadre d'une éducation thérapeutique individuelle.

Conception :

- Conception pédagogique : IPCEM (2009).
- Création graphique : Jean-Philippe Piétance.
- Illustrations : Jean-François Fontaine.

Éditeur, diffuseur :

Glaxo Smith Kline
Copyright : Ipцем - GSK - © 12/2009

Descriptif :

Ce support présente 6 situations de la vie courante pouvant être rencontrées par un patient requérant une oxygénothérapie ou une "PPC" (appareil à pression positive continue). Pour chaque situation, une question se pose, et plusieurs propositions d'action sont proposées. Laquelle, lesquelles choisir ?

Certaines situations abordent plutôt des attitudes personnelles par rapport au regard des autres, à des remarques. Dans ce cas, les actions proposées aux patients n'appellent pas de conséquences prévisibles. A la place, les conséquences sont remplacées par des questions qui ont pour but d'aider le patient à expliciter les raisons de son choix.

Objectifs pédagogiques :

- Prendre des décisions devant plusieurs situations faisant appel à l'utilisation de la PPC ou de l'oxygénothérapie.
- Expliquer les raisons de ses choix.

Public :

Patient adulte (et son entourage) atteint de BPCO (Broncho Pneumopathie Chronique Obstructive) et /ou IRC (Insuffisance Respiratoire Chronique) ou ayant un Syndrome d'Apnée du Sommeil.

Utilisation :

Dans le cadre d'une séance d'éducation thérapeutique individuelle.

Conception :

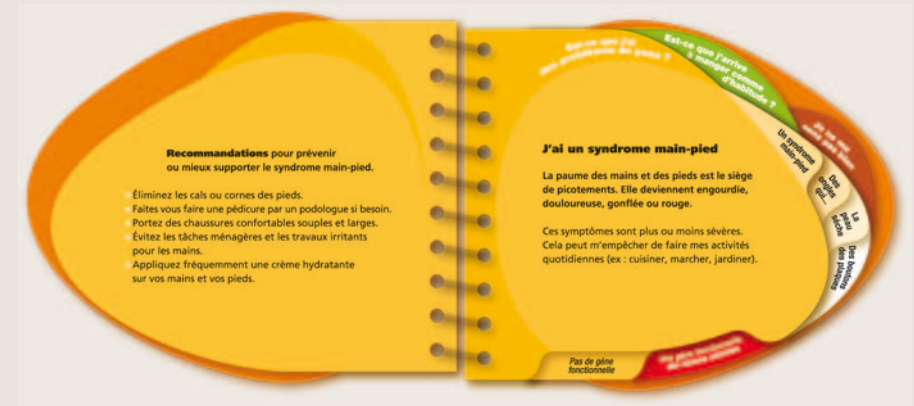
- Conception pédagogique : IPCEM (2010).
- Conception graphique et fabrication : Jean-Philippe Piétance.
- Illustrations : Jean-François Fontaine.

Éditeur, diffuseur :

Arair. Copyright : Ipцем - Arair ©10/2010

CarteExplor

MémoAct



Descriptif :

L'outil se compose d'une pochette comportant plusieurs illustrations abordant les thèmes suivants : la physiopathologie cellulaire de la maladie cancéreuse ; le mécanisme du traitement et le mode d'action de la chimiothérapie orale ou IV ; les répercussions de la chimiothérapie orale ou IV dans la vie quotidienne. Chaque illustration est réalisée sur un support effaçable permettant d'ajouter toute information supplémentaire (dessins, graphismes, mots clefs, flèche,...). Chaque illustration appelle de la part du patient des commentaires témoignant de ses connaissances, de ses représentations.

Objectifs pédagogiques :

- Evoquer ses représentations, ses a priori, sur le traitement, ses effets et les répercussions dans sa vie quotidienne.
- Expliquer sa situation et le traitement envisagé.

Public :

Tout patient adulte atteint d'un cancer sous traitement anticancéreux oral, à l'initiation et au cours du traitement.

Utilisation :

Dans le cadre d'une consultation d'éducation thérapeutique individuelle, le CarteExplor vient à l'appui d'un échange sur l'initiation du traitement par chimiothérapie orale.

Conception :

- Conception pédagogique : IPCEM (2011).
- Validation scientifique : Dr Corinne Delcambre, oncologue (CLCC Baclesse, Caen). Dr Mikael Daouphars, (CLCC Becquerel, Rouen).
- Création graphique : Jean-Philippe Piétance.
- Illustrations : Jean-François Fontaine.

Éditeur, diffuseur :

Glaxo Smith Kline
Copyright : Ipcem - GSK - ©11/2011.

Descriptif :

L'outil se compose d'un ensemble de fiches réparties selon 3 grandes questions :

- Est-ce que j'ai des problèmes de peau ?
- Est-ce que j'arrive à manger comme d'habitude ?
- Je ne me sens pas bien.

Pour chaque grande question, sont rapportées une ou plusieurs conditions permettant d'orienter la conduite à tenir et prévoyant à tout moment d'appeler le médecin traitant.

Objectifs pédagogiques :

- Mémoriser les signes en faveur des effets secondaires des anticancéreux oraux.
- Suivre la conduite à tenir en fonction des effets secondaires.

Public :

Tout patient adulte atteint d'un cancer sous chimiothérapie orale.

Utilisation :

En éducation thérapeutique individuelle ou collective.

Conception :

- Conception pédagogique : IPCEM (2011).
- Création graphique : Jean-Philippe Piétance.
- Illustrations : Jean-François Fontaine.

Éditeur, diffuseur :

Copyright : Ipcem - GSK - © 2011.

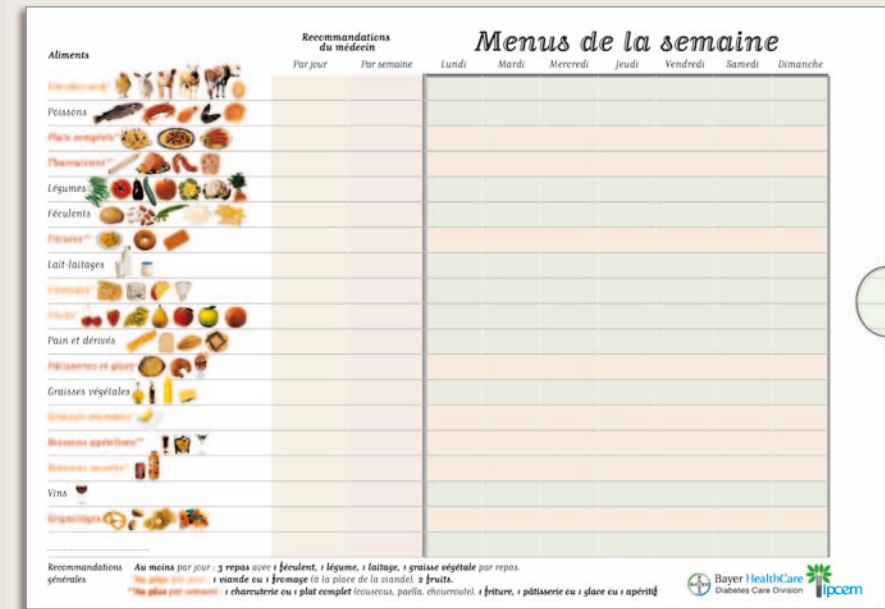
Diffuseur :

GSK



“Manger pour un meilleur équilibre”

Ardoise Diététique



Descriptif :

Conseils diététiques permettant au patient de limiter sa consommation quotidienne de graisses.

Pour différents types de repas : à la maison, à la cantine, au restaurant, au snack, les quantités de graisses des aliments et plats courants (symbolisées par des gouttes d'huile) sont précisées. Des idées de recettes allégées sont proposées.

Objectifs pédagogiques :

Aider le patient à :

- Estimer la quantité de graisses contenue dans les aliments et plats courants.
- Identifier ses erreurs diététiques et pouvoir les corriger.
- Découvrir des solutions alternatives.

Public :

Patients adultes, diabétiques de type 2, avec ou sans surpoids et troubles lipidiques.

Utilisation :

Remis patient, distribué par les médecins généralistes.

Éditeur, diffuseur :

Bayer Healthcare. Copyright : Ipcem - Bayer Healthcare © 2004.

Descriptif :

L'ardoise diététique est un outil permettant au médecin d'accompagner son patient diabétique de type 2 dans la mise en œuvre d'un plan diététique.

Objectifs pédagogiques :

Assurer à la fois un suivi diététique du patient et renforcer son apprentissage sur les principes nutritionnels qui lui ont été enseignés.

Public :

Adultes diabétiques de type 2.

Utilisation :

Sur le cadre de l'ardoise, à gauche, sont illustrées les principales catégories d'aliments et de boissons. Le médecin coche ce qu'il recommande au patient de consommer quotidiennement et par semaine, l'instrument étant basé sur le principe d'un régime équilibré sur la semaine.

Le patient remplit, pour 3 à 4 semaines, les pages détachables à l'intérieur de l'ardoise, en se référant aux prescriptions du médecin. Il rapporte ensuite en consultation les feuilles hebdomadaires qu'il a remplies pour en discuter avec son médecin et réajuster éventuellement la diète.

Conception :

- Conception pédagogique : IPCEM (2004).
- Conception graphique et fabrication : Jean-Philippe Piétance.

Éditeur, diffuseur :

Bayer Diagnostics. Copyright : Ipcem - Bayer Diagnostics © 2004.

